

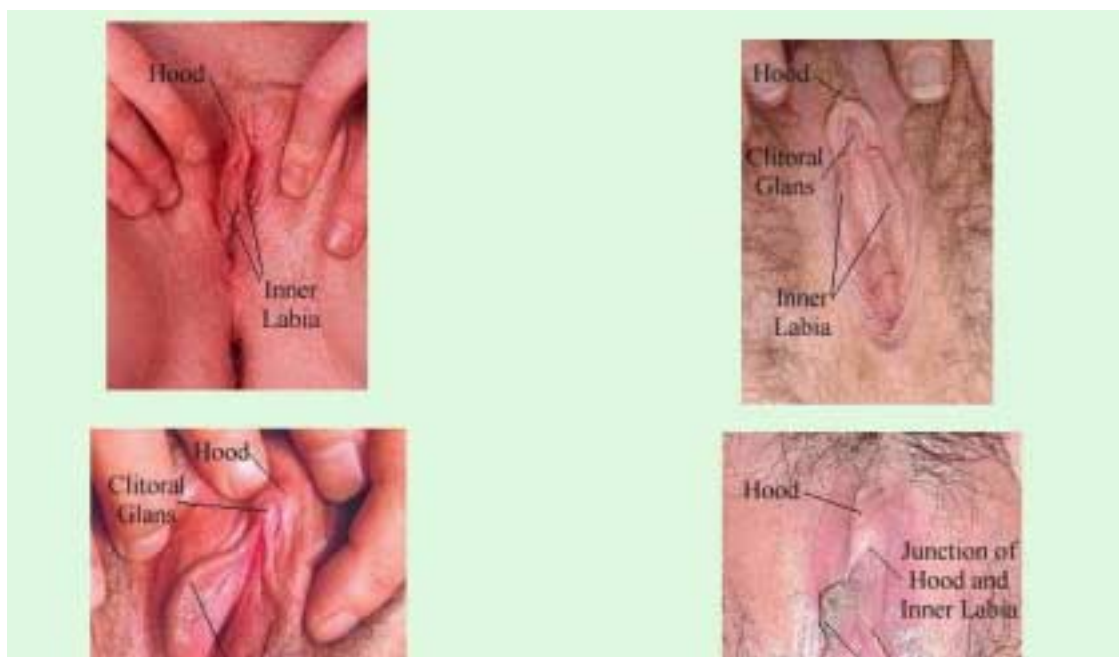
## پیدا کردن چوچوله

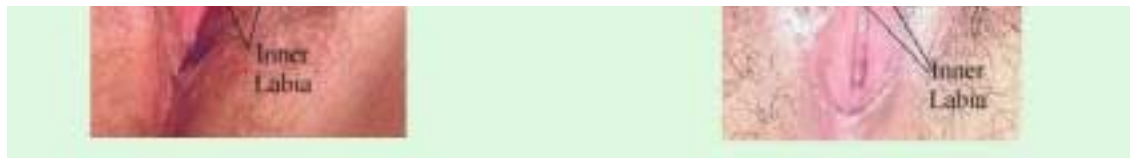
بیشترین سوالاتی که می شود در مورد یافتن چوچوله در زنان است. پیدا کردن چوچوله کمی مشکل و سخت است. دلیل آن اینست که اندام تناسلی زنان به هزاران شکل و اندازه است. هرکدام از آنها منحصر به فرد است. موضوع وقتی بدتر می شود که چوچوله ها معمولاً خیلی کوچک هستند و همچنین در زیر چروکهای پوست هم مخفی می شوند. حتی چوچوله هایی هستند که شما نمی توانید آنها را احساس و یا لمس کنید. زنان زیادی هم نمی دانند که چوچوله شان در کجا قرار گرفته و یا به چه شکل است و این موضوع به این خاطر است که آنها از کاوش کردن مهبل منع شده اند و به آن تشویق نشده اند. به همین دلیل اگر شما نمی توانید چوچوله خود و یا دوست دخترتان را بیابید وقتی برای اولین بار اقدام به این کار می کنید، احساس بدی نکنید. برای یافتن چوچوله لازم است که شما در ابتدا به آن دسترسی داشته باشید. برای این منظور لازم است که یک زن کاملاً لخت شود و براحتی و بطور کامل پاهایش را از یکدیگر باز کند. به این صورت نیست که شما بتوانید با دست زدن از روی شورت زنانه قادر به یافتن آن باشید وقتی که در صندلی عقب اتومبیل نشسته اید. همچنین شما نباید که یافتن چوچوله را در یک مکان تاریک شروع کنید. شما نیاز به نور به اندازه کافی دارید

چوچوله هایی هستند که به اندازه کافی کوچکند و قابل لمس نیستند. هر چیزی به سادگی نرم و گرم و مرطوب احساس می شود. اگر یک چوچوله زنانه شق باشد، گرفتن آن در این شرایط خیلی راحت تر خواهد بود. به دلیل اینکه آن محکم می شود و شبیه بافت های نرم و اسفنجی ای که آنرا احاطه کرده نمی باشد. اگر شما آنرا سخت و غیر قابل حرکت احساس کنید، آن شبه استخوان های شرمگاهی است. برای یافتن یک چوچوله لازم است که شما در ابتدا لبه های داخلی مهبل بشناسید. این موضوع به آن دلیل است که چوچوله در بالای محل تقاطع دو لبه داخلی و در نزدیک بالایی شکاف اندام تناسلی واقع شده است. مقداری از لبه های داخلی با اندکی از کلاهک بلوطی شکل چوچوله باهم ادغام شده اند، در نقطه ای که به آن فرنوم می گویند، مقدار دیگری با کلاهک ادغام شده و مقداری با هر دو. ممکن است که دقیقاً نتوان گفت که لبه های داخلی کجا تمام می شوند و کلاهک کجا شروع می شود. زنانه هستند که اصلاً بافت های لبه داخلی ندارند، بنابراین در مواردی ممکن است که لازم باشد تا خود چوچوله را جستجو کنید. عکس زیر می تواند برای تشخیص قسمتهای مختلف به شما کمک کند



عکس بالا شکل یک مهبل را در حالتی که به آن از هم باز نیستند را نشان می دهد. در این شکل، زن موهای شرمگاهی خود را تراشیده است و به همین دلیل اجزا به خوبی مشخصند. لازم نیست که حتماً یک زن موهای شرمگاهی را بتراند یا کوتاه کند چون این موضوع یک انتخاب فردی است. چوچوله یک زن در قسمت بالایی شکاف تناسلی واقع شده است. در این عکس شما نمی توانید قسمت بلوطی شکل چوچوله را به وضوح ببینید. شما فقط می توانید کلاهک چوچوله را ببینید، که در زیر آن قسمت بلوطی شکل و قسمت میله ای شکل آن واقع شده اند





چهار شکل نشان داده شده در بالا حالتی از فرج را نشان می‌دهد که لبه‌های خارجی و لبه‌های اصلی از یکدیگر باز شده‌اند. لبه‌های داخلی و کلاهک چوچوله به وضوح قابل رؤیتند. در رو عکس بالایی شما می‌توانید قسمت بلوطی شکل چوچوله را هم ببینید. توجه کنید که در هر چهار عکس، چوچوله در بالایی جایی که لبه‌های داخلی همدیگر را قطع می‌کنند واقع شده است، حتی اگر شما کاملاً نتوانید قسمت بلوطی شکل چوچوله را ببینید. در عکس اول، زن توانسته قسمت بلوطی شکل چوچوله خود را بوسیله استفاده از انگشتش برای عقب راندن کلاهک، پیدا کند. در عکس دوم، کلاهک خیلی شل است، که به آن نوع فرورفته می‌گویند و باید آنرا به عقب برد. در بعضی موارد، شما نمی‌توانید کلاهک را فرو ببرید و به سمت بدن فشار بدهید تا قسمت بلوطی شکل چوچوله را ببینید. این موارد شاید در دو عکس دوم صادق باشند. در بعضی موارد ممکن است که کلاهک تا یک اینچ دورتر از قسمت بلوطی شکل چوچوله گسترده شده باشد، و یا اینکه باز شدن کلاهک خیلی کوچک باشد که به شما اجازه دسترسی به قسمت بلوطی شکل را ندهد.



بعضی از زنها هستند که اندام تناسلی کاملاً توسعه یافته دارند بطوریکه تمام ساختمان آن به وضوح قابل رؤیت است، مانند موردی که در عکس قبل دیده می‌شود. چوچوله و لبه‌های داخلی نشان داده شده در عکس قبل در اندازه متوسط هستند. مزایا و معایبی برای داشتن اندام تناسلی کوچک، متوسط و یا بزرگ نیست. همه آنها به خوبی کار می‌کنند. تنها مزیت داشتن لبه‌های فرج و چوچوله بزرگ اینست که یافتن آنها راحت تر خواهد بود، اما الزامی برای تحریک بهتر نخواهد بود. در بیشتر اوقات، قسمت میله‌ای شکل چوچوله توسط کلاهک و یا ساختمان اطراف آن پوشیده شده است. برای یافتن آن احتمالاً شما باید از انگشتان استفاده بکنید. در بیشتر مواقع اینکه شما قبل از برانگیختگی محل چوچوله را بیابید کمک بزرگی برای شما خواهد بود. اگر شما به آرامی و نرمی کلاهک چوچوله را بگیرید و انگشتان را بر روی آن بلغزانید، احساس خواهید کرد قسمت میله‌ای شکل چوچوله پر از خون خواهد شد. در اغلب موارد تشخیص آن راحت خواهد بود زیرا بطور متوسط این قسمت میله‌ای شکل حدود ۱.۹ سانتیمتر طول و حدود ۶ میلیمتر قطر دارد. در برخی موارد ممکن است شما احساسی مانند پر شدن یک رگ از خون نکنید و در برخی موارد ممکن است چوچوله خیلی کوچک تر از آن باشد که بتوان آنرا تشخیص داد. عکسهای نشان داده شده در زیر نشان می‌دهند که چگونه می‌توان قسمت میله‌ای شکل چوچوله را با انگشت امتحان کرد.



3-4 A woman doing self-examination of the clitoris by squeezing the glans

در شکل بالا، زن در حال پیدا کردن چوچوله خود بوسیله فشردن و لمس کردن قسمت بلوطی شکل است



3-3 A woman doing self-examination of the clitoris by rolling the shaft

در شکل بالا، زن در حال پیدا کردن چوچوله خود بوسیله لمس کردن و چرخاندن انگشتان پیرامون قسمت میله‌ای شکل می‌باشد

### لغات مورد نیاز در این بخش

Top Of the Genital Cleft	قسمت بالا شکاف مهین
Hood	گلک، محافظ چوچوله
Outer Labia	لپه‌های خارجی مهین
Inner Labia	لپه‌های داخلی مهین
Clitoral Glans	قسمت بلوطی شکل چوچوله
Junction Of Hood and Inner Labia	محل اتصالی گلک چوچوله و لپه‌های داخلی
Frenum	شکاف کوچک زیر قسمت بلوطی شکل چوچوله
Glans	قسمت بلوطی شکل